



แผนการดำเนินงาน ประจำปี งบประมาณ 2561

งานวิเคราะห์นโยบายและแผน
สำนักปลัดเทศบาล
076-491352
www.kuraburi.go.th

คำนำ

ตามระเบียบกระทรวงมหาดไทย ว่าด้วยการจัดทำแผนพัฒนาของ องค์กรปกครองส่วนท้องถิ่น (ฉบับที่ ๒) พ.ศ. ๒๕๕๙ กำหนดให้องค์กรปกครองส่วนท้องถิ่นจัดทำแผนการดำเนินงานให้แล้วเสร็จภายในสามสิบวันนับแต่วันประกาศใช้เทศบัญญัติงบประมาณรายจ่ายประจำปี งบประมาณรายจ่ายเพิ่มเติม และงบประมาณจากเงินสะสม หรือได้รับแจ้งแผนงานและโครงการจากหน่วยราชการส่วนกลาง ส่วนภูมิภาค รัฐวิสาหกิจหรือหน่วยงานอื่นๆ ที่ต้องดำเนินการในพื้นที่ขององค์กรปกครองส่วนท้องถิ่นในปีงบประมาณนั้น และแสดงถึงรายละเอียดแผนงาน/โครงการพัฒนา และกิจกรรมที่ดำเนินการจริงทั้งหมด ในพื้นที่ขององค์กรปกครองส่วนท้องถิ่นประจำปีงบประมาณนั้น เพื่อใช้เป็นแนวทางในการปฏิบัติสำหรับการดำเนินโครงการที่มีความชัดเจนมากขึ้น มีการประสานและบูรณาการการทำงานร่วมกับหน่วยงานและการจำแนกรายละเอียดต่างๆ ของแผนงาน/โครงการ ในการปฏิบัติงาน เพื่อให้การติดตามและประเมินผลการดำเนินงานมีความสะดวกมากขึ้น

เทศบาลตำบลคุระบุรี ได้จัดทำแผนการดำเนินงาน ประจำปีงบประมาณ พ.ศ. ๒๕๖๑ ขึ้น เพื่อใช้เป็นเครื่องมือสำคัญในการบริหารงานของผู้บริหารเทศบาลตำบลคุระบุรี เพื่อควบคุมการดำเนินงานให้เป็นไปอย่างเหมาะสมและมีประสิทธิภาพ รวมทั้งยังเป็นเครื่องมือในการติดตามการดำเนินงานและการประเมินผล รวมถึงจะเป็นประโยชน์ในการบริการ การพัฒนาเทศบาลและการแก้ไขปัญหา เพื่อตอบสนองของความต้องการของประชาชนได้อย่างมีประสิทธิภาพต่อไป

งานวิเคราะห์นโยบายและแผน

ตุลาคม ๒๕๖๐

สารบัญ

เรื่อง	หน้า
คำนำ	
ส่วนที่ ๑	๑-๕
บทนำ	๑-๑
วัตถุประสงค์ของแผนการดำเนินงาน	๒-๒
ขั้นตอนการจัดทำแผนการดำเนินงาน	๒-๓
ขั้นตอนการประกาศแผนดำเนินงาน	๓-๓
ระยะเวลาในการจัดทำแผนดำเนินงาน	๔-๔
แนวทางในการจัดทำแผนดำเนินงาน	๔-๔
ประโยชน์ของแผนการดำเนินงาน	๔-๕
ส่วนที่ ๒	
บัญชีโครงการ / กิจกรรม	๖-๓๓
๑. ยุทธศาสตร์การพัฒนาด้านสังคมและคุณภาพชีวิต	๖-๒๔
๒. ยุทธศาสตร์การพัฒนาด้านเศรษฐกิจ การเกษตร และการท่องเที่ยว	-
๓. ยุทธศาสตร์การพัฒนาด้านทรัพยากรธรรมชาติและสิ่งแวดล้อม	๒๕-๒๖
๔. ยุทธศาสตร์การพัฒนาด้านการบริหารจัดการ	๒๗-๓๖
๕. ยุทธศาสตร์การพัฒนาด้านการป้องกันและปราบปรามการทุจริตคอร์รัปชัน	๓๗
ส่วนที่ ๓	
บัญชีสรุปจำนวนโครงการและงบประมาณ	๓๘-๓๙

ส่วนที่ ๑

บทนำ

ตามระเบียบกระทรวงมหาดไทย ว่าด้วยการจัดทำแผนพัฒนาขององค์กรปกครองส่วนท้องถิ่น (ฉบับที่ ๒) พ.ศ. ๒๕๕๙ กำหนดให้องค์กรปกครองส่วนท้องถิ่นจัดทำแผนยุทธศาสตร์ แผนพัฒนาสี่ปีและแผนการดำเนินงาน สำหรับแผนการดำเนินงานนั้นให้ดำเนินการจัดทำให้แล้วเสร็จภายในสามสิบวันนับแต่วันประกาศใช้เทศบัญญัติงบประมาณรายจ่ายประจำปี มีจุดมุ่งหมายเพื่อแสดงถึงรายละเอียดแผนงาน/โครงการพัฒนาและกิจกรรมที่ดำเนินการจริงทั้งหมดในพื้นที่ขององค์กรปกครองส่วนท้องถิ่นประจำปีงบประมาณนั้น เพื่อให้แนวทางในการดำเนินงานในปีงบประมาณนั้นขององค์กรปกครองส่วนท้องถิ่นมีความชัดเจนในการปฏิบัติมากขึ้น มีการประสานและบูรณาการการทำงานกับหน่วยงานและการจำแนกรายละเอียดต่างๆ ของแผนงาน/โครงการ ในแผนการดำเนินงานจะทำให้การติดตามประเมินผลเมื่อสิ้นปีมีความสะดวกมากขึ้นอีกด้วย

แผนการดำเนินงาน เป็นการกำหนดช่วงเวลาในการดำเนินการโครงการ/กิจกรรม โดยใช้การบริหารจัดการทรัพยากรต่างๆ ที่มีอยู่จำกัดให้เกิดประโยชน์สูงสุด สอดคล้องกับรายได้ของเทศบาลที่จัดเก็บได้ในแต่ละช่วงเวลา และสามารถเบิกจ่ายได้ตามเป้าหมายในแต่ละไตรมาส เพื่อให้การดำเนินการต่างๆ มีประสิทธิภาพไม่ไปรวมอยู่ในช่วงเวลาใดเวลาหนึ่ง โดยเฉพาะช่วงปลายปีงบประมาณ ซึ่งจะทำให้การเบิกจ่ายไม่ทันปีงบประมาณ และส่งผลกระทบต่อการพัฒนาของเทศบาลและปัญหาความเดือดร้อนของประชาชนในท้องถิ่น

จากระเบียบกระทรวงมหาดไทยว่าด้วยการจัดทำแผนพัฒนาขององค์กรปกครองส่วนท้องถิ่น (ฉบับที่ ๒) พ.ศ. ๒๕๕๙ ได้กำหนดให้องค์กรปกครองส่วนท้องถิ่นจัดทำแผนการดำเนินงาน โดยมีขั้นตอน ดังนี้

๑. คณะกรรมการสนับสนุนการจัดทำแผนพัฒนาท้องถิ่นรวบรวมแผนงาน/โครงการพัฒนาขององค์กรปกครองส่วนท้องถิ่น หน่วยราชการส่วนกลาง ส่วนภูมิภาค รัฐวิสาหกิจและหน่วยงานอื่นๆ ที่ดำเนินการในพื้นที่ขององค์กรปกครองส่วนท้องถิ่น แล้วจัดทำร่างแผนการดำเนินงานเสนอคณะกรรมการพัฒนาท้องถิ่น

๒. คณะกรรมการพัฒนาท้องถิ่นพิจารณาร่างแผนการดำเนินงาน แล้วเสนอผู้บริหารท้องถิ่นประกาศเป็นแผนการดำเนินงาน ทั้งนี้ให้ปิดประกาศแผนการดำเนินงานภายในสิบห้าวันนับแต่วันที่ประกาศ เพื่อให้ประชาชนในท้องถิ่นทราบโดยทั่วกันและต้องปิดประกาศไว้อย่างน้อยสามสิบวัน

๓. แผนการดำเนินงานให้จัดทำให้แล้วเสร็จภายในสามสิบวันนับแต่วันประกาศใช้เทศบัญญัติงบประมาณรายจ่ายประจำปี งบประมาณรายจ่ายเพิ่มเติม งบประมาณจากเงินสะสม

หรือได้รับแจ้งแผนงาน และโครงการจากหน่วยราชการส่วนกลาง ส่วนภูมิภาค รัฐวิสาหกิจหรือหน่วยงานอื่นๆ ที่ต้องดำเนินการในพื้นที่องค์กรปกครองส่วนท้องถิ่นในปีงบประมาณนั้น

การขยายเวลาการจัดทำแผนและการแก้ไขแผนการดำเนินงานเป็นอำนาจของผู้บริหารท้องถิ่น

วัตถุประสงค์ของการจัดทำแผนการดำเนินงาน

๑. เพื่อแสดงถึงรายละเอียดแผนงาน/โครงการพัฒนาและกิจกรรมที่ดำเนินการจริงทั้งหมด ในพื้นที่เทศบาลตำบลคูระบุรี ประจำปีงบประมาณ พ.ศ. ๒๕๖๑
๒. เพื่อให้การปฏิบัติงานเป็นไปอย่างมีเป้าหมายตามแผนยุทธศาสตร์และแผนพัฒนาสี่ปี และบรรลุวัตถุประสงค์ของโครงการ/กิจกรรมที่ตั้งไว้
๓. เพื่อให้มีการประสานและบูรณาการการทำงานกับทุกหน่วยงานที่จะเข้ามาดำเนินการในพื้นที่องค์กรปกครองส่วนท้องถิ่น และการจำแนกรายละเอียดต่างๆ หน่วยงาน/โครงการ ในแผนการดำเนินงานจะทำให้การติดตาม ประเมินผล มีประสิทธิภาพมากยิ่งขึ้น

ขั้นตอนการจัดทำแผนการดำเนินงาน

ขั้นตอนที่ ๑ การเก็บรวบรวมข้อมูล

คณะกรรมการสนับสนุนการจัดทำแผนพัฒนาเทศบาลตำบลคูระบุรี เก็บรวบรวมข้อมูลโครงการ/กิจกรรมที่มีการดำเนินการในพื้นที่ของเทศบาลตำบลคูระบุรี ซึ่งจะมีทั้งโครงการ/กิจกรรมของเทศบาลตำบลคูระบุรี และโครงการ/กิจกรรมที่หน่วยงานอื่นจะเข้ามาดำเนินการในพื้นที่ โดยข้อมูลดังกล่าวอาจตรวจสอบได้จากหน่วยงานในพื้นที่และตรวจสอบจากแผนปฏิบัติการพัฒนาจังหวัด/อำเภอหรือกิ่งอำเภอแบบบูรณาการ

ขั้นตอนที่ ๒ การจัดทำร่างแผนการดำเนินงาน

คณะกรรมการสนับสนุนการจัดทำแผนพัฒนาเทศบาลตำบลคูระบุรีจัดทำร่างแผนการดำเนินงาน โดยพิจารณาจัดหมวดหมู่ให้สอดคล้องกับยุทธศาสตร์และแนวทางการพัฒนาของเทศบาลที่กำหนดไว้ในแผนยุทธศาสตร์การพัฒนาของเทศบาลตำบลคูระบุรี โดยมีเค้าโครงแผนการดำเนินงาน ๒ ส่วน คือ

ส่วนที่ ๑ บทนำ

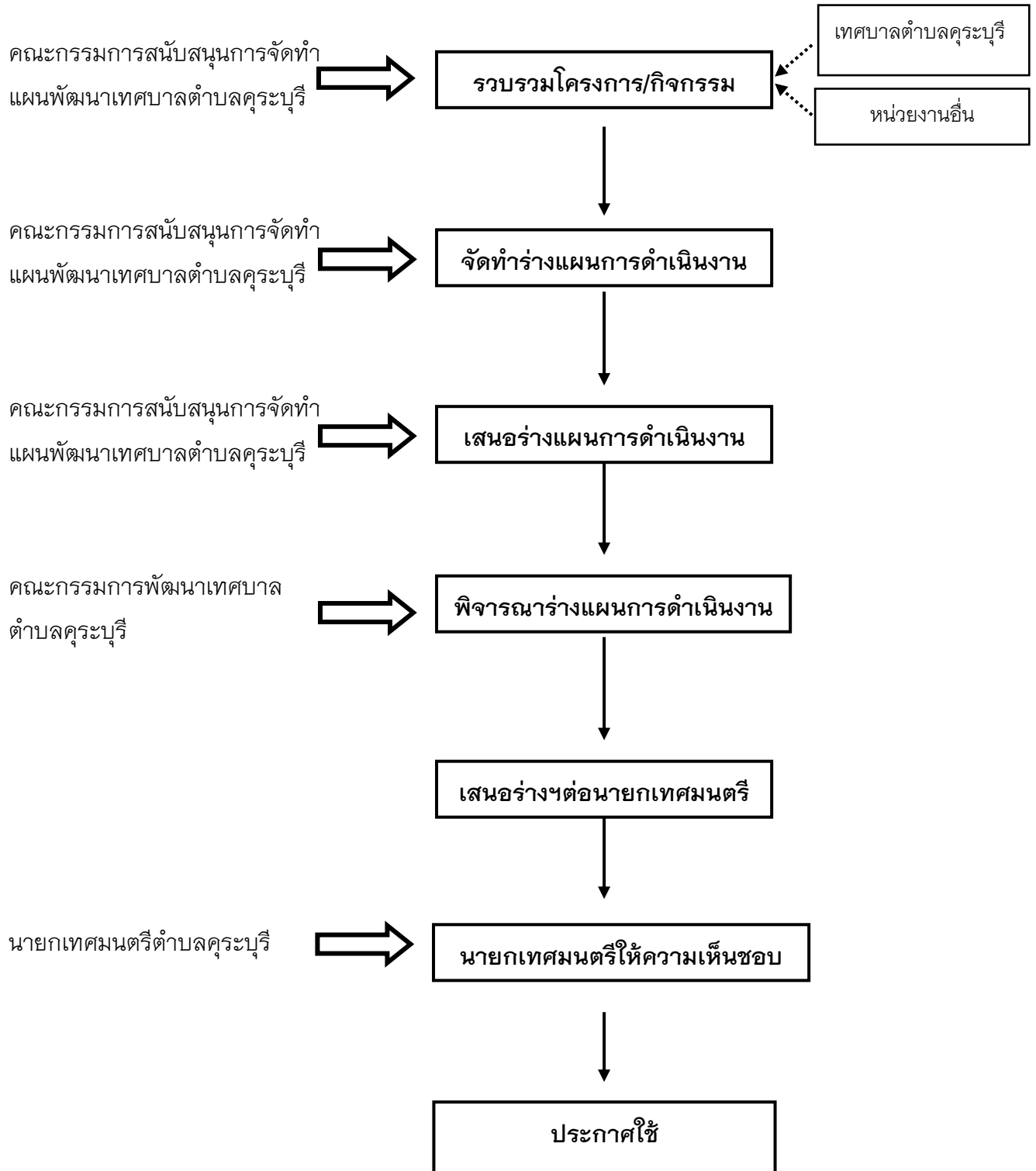
ส่วนที่ ๒ บัญชีโครงการ/กิจกรรม

และเสนอร่างแผนการดำเนินงานต่อคณะกรรมการพัฒนาเทศบาลตำบลคูระบุรี

ขั้นตอนที่ ๓ การประกาศแผนการดำเนินงาน

คณะกรรมการพัฒนาเทศบาลตำบลคูระบุรีพิจารณาร่างแผนการดำเนินงานแล้วเสนอผู้บริหารท้องถิ่นเพื่อประกาศใช้เป็นแผนการดำเนินงาน ทั้งนี้ให้ปิดประกาศแผนการดำเนินงานภายในสิบห้าวันนับแต่วันที่ประกาศ เพื่อให้ประชาชนในท้องถิ่นทราบโดยทั่วกันและต้องปิดประกาศไว้อย่างน้อยสามสิบวัน

แผนผังขั้นตอนการจัดทำแผนการดำเนินงาน



ระยะเวลาในการจัดทำแผนการดำเนินงาน

แผนการดำเนินงานให้จัดทำให้แล้วเสร็จภายในสามสิบวันนับแต่วันประกาศใช้เทศบัญญัติงบประมาณรายจ่ายประจำปี งบประมาณรายจ่ายเพิ่มเติม งบประมาณจากเงินสะสม หรือได้รับแจ้งแผนงาน และโครงการจากหน่วยราชการส่วนกลาง ส่วนภูมิภาค รัฐวิสาหกิจหรือหน่วยงานอื่นๆ ที่ต้องดำเนินการในพื้นที่องค์กรปกครองส่วนท้องถิ่นในปีงบประมาณนั้น

ผู้บริหารมีอำนาจขยายเวลาการจัดทำแผนการดำเนินงานตามวรรคหนึ่ง

แนวทางในการจัดทำแผนการดำเนินงาน

แผนการดำเนินงานเป็นเครื่องมือสำคัญในการบริหารงานของผู้บริหารท้องถิ่นเพื่อควบคุมการดำเนินงานให้เป็นไปอย่างเหมาะสมและมีประสิทธิภาพ รวมทั้งยังเป็นเครื่องมือในการติดตามการดำเนินงาน และการประเมินผล ดังนั้นแผนปฏิบัติการจึงมีแนวทางในการจัดทำ ดังนี้

๑. เป็นแผนที่แยกออกมาจากแผนพัฒนา และมีลักษณะเป็นการดำเนินการ (Action Plan)
๒. จัดทำหลังจากที่ได้มีการจัดทำงบประมาณรายจ่ายประจำปีแล้ว
๓. แสดงถึงเป้าหมาย รายละเอียดกิจกรรม งบประมาณ ระยะเวลาดำเนินการที่ชัดเจน และแสดงถึงการดำเนินงานจริง
๔. เป็นการรวบรวมข้อมูลจากทุกหน่วยงานที่จะเข้ามาดำเนินการในพื้นที่องค์กรปกครองส่วนท้องถิ่น

ประโยชน์ของแผนการดำเนินงาน

๑. มีความแน่นอนเนื่องจากเป็นแผนงานโครงการที่ดำเนินการจริงในพื้นที่ทั้งหมด ทั้งจากหน่วยงานส่วนกลาง ส่วนภูมิภาค ส่วนท้องถิ่น รัฐวิสาหกิจและองค์กรเอกชน
๒. บรรลุจุดมุ่งหมายเนื่องจากในการจัดทำแผนการดำเนินงานประจำปี ได้เน้นในเรื่องการวิเคราะห์หรือศึกษาความเป็นไปได้ของโครงการรวมถึงการประเมินโครงการในแต่ละแผนงานไว้อย่างละเอียด มีหน่วยงานที่รับผิดชอบและห้วงเวลาที่ชัดเจน
๓. ประหยัดมีการประสานแผนทำให้สามารถกำหนดกิจกรรมร่วมกันได้ ทำให้ประหยัดงบประมาณ บุคลากร และระยะเวลาในการดำเนินการเพราะได้มีการเตรียมในเรื่องการใช้ทรัพยากรในทุกด้านไว้ก่อนแล้ว
๔. ตรวจสอบได้ มีหน่วยงานที่รับผิดชอบในแต่ละโครงการอย่างชัดเจนทำให้ง่าย และสะดวกในการตรวจสอบการดำเนินการของโครงการแต่ละโครงการอยู่ภายใต้ระยะเวลาและงบประมาณที่กำหนดไว้หรือไม่

๕. ประเมินผลได้ เนื่องจากมีเป้าหมายในการดำเนินการอย่างเป็นรูปธรรม สามารถวัดผลของการ
ดำเนินโครงการบรรลุวัตถุประสงค์ที่วางไว้หรือไม่ได้ทั้งปริมาณและคุณภาพผลลัพธ์ได้อย่างชัดเจน

๑. ยุทธศาสตร์การพัฒนาในด้านสังคมและส่งเสริมคุณภาพชีวิต

๑.๒ แผนงานสร้างความเข้มแข็งของชุมชน (งานส่งเสริมและสนับสนุนความเข้มแข็งของชุมชน)

ลำดับ ที่	โครงการ/กิจกรรม	รายละเอียดของกิจกรรมที่เกิดขึ้น จากโครงการ	งบประมาณ (บาท)	สถานที่ ดำเนินการ	หน่วยงาน รับผิดชอบหลัก	พ.ศ. ๒๕๖๐		พ.ศ. ๒๕๖๑									
						ต.ค.	พ.ย.	ธ.ค.	ม.ค.	ก.พ.	มี.ค.	เม.ย.	พ.ค.	มิ.ย.	ก.ค.	ส.ค.	ก.ย.
๑	ค่าใช้จ่ายในการป้องกันและแก้ไข ปัญหายาเสพติด	เพื่อจ่ายเป็นค่าใช้จ่ายในการป้องกันและ แก้ไขปัญหายาเสพติด กิจกรรมการบำบัด ฟื้นฟูผู้ติด/ผู้เสพยาเสพติด การรณรงค์ ประชาสัมพันธ์ ฯลฯ	๕๐,๐๐๐	ในเขต เทศบาล	สำนัก ปลัด	√	√	√	√	√	√	√	√	√	√	√	√
๒	ค่าใช้จ่ายในการสนับสนุนการ จัดงานของตึกอำเภอกระบือ	เพื่อเป็นค่าใช้จ่ายในการส่งเสริมการ จัดงานวันแดงโมและของตึกอำเภอ กระบือ ประจำปี	๕๐,๐๐๐	ในเขต เทศบาล	สำนัก ปลัด				√								
๓	ค่าใช้จ่ายการจัดงานวันเทศบาล (๒๔ เมษายน)	เพื่อจ่ายเป็นค่าใช้จ่ายในการจัดงาน วันเทศบาล เช่น ค่าอาหาร เครื่องดื่ม ค่าจัดปัจจัยเครื่องไทยทาน ค่าวัสดุ อุปกรณ์ รวมทั้งค่าใช้จ่ายอื่นๆ ฯลฯ	๓๐,๐๐๐	ในเขต เทศบาล	สำนัก ปลัด							√					
๔	โครงการจัดกิจกรรมวันท้องถิ่น ไทย (๑๔ มีนาคม)	เพื่อจ่ายเป็นค่าใช้จ่ายในการจัดกิจกรรมวัน ท้องถิ่นไทย เช่น ค่าอาหาร ค่าเครื่องดื่ม ค่าวัสดุอุปกรณ์ ตลอดจนค่าจัดนิทรรศการ	๒๐,๐๐๐	เทศบาล	สำนัก ปลัด กระบือ						√						
			๑๕๐,๐๐๐														

๑. ยุทธศาสตร์การพัฒนาในด้านสังคมและส่งเสริมคุณภาพชีวิต

๑.๒ แผนงานสร้างความเข้มแข็งของชุมชน (งานส่งเสริมและสนับสนุนความเข้มแข็งของชุมชน)

ลำดับ ที่	โครงการ/กิจกรรม	รายละเอียดของกิจกรรมที่เกิดขึ้น จากโครงการ	งบประมาณ (บาท)	สถานที่ ดำเนินการ	หน่วยงาน รับผิดชอบหลัก	พ.ศ. ๒๕๖๐		พ.ศ. ๒๕๖๑											
						ต.ค	พ.ย	ธ.ค.	ม.ค.	ก.พ.	มี.ค.	เม.ย.	พ.ค.	มิ.ย	ก.ค.	ส.ค	ก.ย.		
๕	โครงการฝึกอบรมสัมมนาและ ทัศนศึกษาดูงาน	เพื่อจ่ายเป็นค่าใช้จ่ายในการฝึกอบรม สัมมนาและศึกษาดูงาน ผู้สูงอายุ กรรมการ ชุมชน อสม. ประชาชน ผู้บริหาร สมาชิกสภา และพนักงานเทศบาล ในการเพิ่มพูนความรู้	๑,๐๐๐,๐๐๐	เทศบาล ตำบล คุระบุรี	สำนัก ปลัด		√	√	√										
๖	ค่าใช้จ่ายในการส่งเสริม สนับสนุนการจัดทำแผน ชุมชน	เพื่อจ่ายเป็นค่าใช้จ่ายในการฝึก อบรมสัมมนาการจัดทำแผน ชุมชน การจัดเวทีประชาคม สำหรับคณะกรรมการชุมชน ประชาชน เจ้าหน้าที่ อสม. ฯลฯ	๓๐,๐๐๐	เทศบาล ตำบล คุระบุรี	สำนัก ปลัด					√	√	√	√						
๗	ค่าใช้จ่ายในการจัดเก็บ ข้อมูลพื้นฐานเขตเมือง	เพื่อจ่ายเป็นค่าใช้จ่ายในการจัด เก็บและบันทึกข้อมูลพื้นฐาน เขตเมือง	๑๒,๐๐๐	เทศบาล ตำบล คุระบุรี	สำนัก ปลัด				√	√	√								
			๑,๐๔๒,๐๐๐																

๑. ยุทธศาสตร์การพัฒนาด้านสังคมและส่งเสริมคุณภาพชีวิต

๑.๒ แผนงานสร้างความเข้มแข็งของชุมชน (งานส่งเสริมและสนับสนุนความเข้มแข็งของชุมชน)

ลำดับ ที่	โครงการ/กิจกรรม	รายละเอียดของกิจกรรมที่เกิดขึ้น จากโครงการ	งบประมาณ (บาท)	สถานที่ ดำเนินการ	หน่วยงาน รับผิดชอบหลัก	พ.ศ. ๒๕๖๐		พ.ศ. ๒๕๖๑									
						ต.ค	พ.ย	ธ.ค	ม.ค.	ก.พ.	มี.ค.	เม.ย.	พ.ค	มิ.ย	ก.ค	ส.ค	ก.ย.
๘	โครงการปกป้องสถาบัน ชาติ	เพื่อจ่ายเป็นค่าใช้จ่ายในการดำเนิน งานตามโครงการปกป้อง สถาบันชาติ เช่น การเดินรณรงค์ การประชาสัมพันธ์ ฯลฯ	๓๐,๐๐๐	เทศบาล ตำบล คุระบุรี	สำนัก ปลัด	✓	✓	✓	✓	✓	✓	✓	✓	✓	✓	✓	✓
๙	โครงการสามัคคีปรองดอง สมานฉันท์	เพื่อจ่ายเป็นค่าใช้จ่ายในการจัด กิจกรรมโครงการปรองดอง สมานฉันท์ สร้างความสุขให้ ประชาชน	๑๐,๐๐๐	เทศบาล ตำบล คุระบุรี	สำนัก ปลัด	✓	✓	✓	✓	✓	✓	✓	✓	✓	✓	✓	✓
			๑๒๐,๐๐๐														

๑.๓ แผนงานการศาสนา วัฒนธรรมและนันทนาการ(งานกีฬาและนันทนาการ)

ลำดับ ที่	โครงการ/กิจกรรม	รายละเอียดของกิจกรรมที่เกิดขึ้น จากโครงการ	งบประมาณ (บาท)	สถานที่ ดำเนินการ	หน่วยงาน รับผิดชอบหลัก	พ.ศ. ๒๕๖๐		พ.ศ. ๒๕๖๑												
						ต.ค.	พ.ย.	ธ.ค.	ม.ค.	ก.พ.	มี.ค.	เม.ย.	พ.ค.	มิ.ย.	ก.ค.	ส.ค.	ก.ย.			
๑	ค่าใช้จ่ายในการแข่งขันกีฬา ฟุตบอลเทศบาลคัพ	เพื่อเป็นค่าใช้จ่ายในการจัดการแข่งขัน ฟุตบอลระดับเยาวชน ประชาชน โดยจ่าย เป็นค่าจัดเตรียมสนาม ค่าวัสดุ อุปกรณ์กีฬา ค่าของขวัญ ของรางวัล ค่าตอบแทนกรรมการ ค่าอาหารว่าง เครื่องดื่ม ค่าถ้วยรางวัล ค่าจัด ทำสปอร์ตโฆษณา และอื่นๆ ฯลฯ	๑๕๐,๐๐๐	ในเขต เทศบาล	กองการ ศึกษา							√	√	√						
๒	ค่าใช้จ่ายในการจัดส่งนักกีฬา เข้าร่วมการแข่งขัน	เพื่อจ่ายเป็นค่าใช้จ่ายในการจัดส่งนักกีฬา เข้าร่วมแข่งขันในรายการต่างๆ รวมทั้งค่า ใช้จ่ายในการฝึกซ้อมและการเตรียมทีม ฯลฯ	๒๐,๐๐๐	ในเขต เทศบาล	กองการ ศึกษา							√	√	√						
๓	ค่าใช้จ่ายในการส่งเสริมการออก กำลังกายเพื่อสุขภาพ (แอโรบิค)	เพื่อจ่ายเป็นค่าน้ำดื่ม ค่าตอบแทนผู้นำ ออกกำลังกาย	๕๐,๐๐๐	ในเขต เทศบาล	กองการ ศึกษา	√	√	√	√	√	√	√	√	√	√	√	√	√	√	√
๔	ค่าใช้จ่ายในการจัดการแข่งขัน กีฬาท้องถิ่นสัมพันธ์	เพื่อเป็นค่าใช้จ่ายในการเข้าร่วมแข่งขันกีฬา ท้องถิ่นสัมพันธ์ระดับอำเภอคุระบุรี เช่น ค่าอาหาร เครื่องดื่ม ค่าวัสดุอุปกรณ์ ค่าชุด กีฬาและค่าใช้จ่ายอื่นๆ ฯลฯ	๔๐,๐๐๐	ในเขต เทศบาล	กองการ ศึกษา							√	√	√						
			๓๐๐,๐๐๐																	

ลำดับ ที่	โครงการ/กิจกรรม	รายละเอียดของกิจกรรมที่เกิดขึ้น จากโครงการ	งบประมาณ (บาท)	สถานที่ ดำเนินการ	หน่วยงาน รับผิดชอบหลัก	พ.ศ. ๒๕๖๐		พ.ศ. ๒๕๖๑										
						ต.ค.	พ.ย.	ธ.ค.	ม.ค.	ก.พ.	มี.ค.	เม.ย.	พ.ค.	มิ.ย.	ก.ค.	ส.ค.	ก.ย.	
๕	ค่าใช้จ่ายในการแข่งขันกีฬาเปตอง วอลเลย์บอล บาสเกตบอล ตะกร้อ	เพื่อสนับสนุนการแข่งขันกีฬาประเภทต่างๆ ให้กับชมรมกีฬาในเขตเทศบาล	๓๐,๐๐๐	ในเขต เทศบาล	กองการ ศึกษา						√	√	√					
๖	ค่าใช้จ่ายในการจัดการแข่งขันกีฬา สานสัมพันธ์ชุมชน	เพื่อเชื่อมความสัมพันธ์ของคนในชุมชนกับ กับบุคลากรของเทศบาล	๒๐๐,๐๐๐	ในเขต เทศบาล	กองการ ศึกษา						√	√	√					
๓	โครงการคืนพื้นที่สีเขียวให้แก่เด็ก และเยาวชน	เพื่อให้เด็กและเยาวชนใช้เวลาว่างหลังเลิก เรียนและปิดภาคเรียนให้เกิดประโยชน์ ห่างไกลยาเสพติด	๕๐,๐๐๐	๓ ชุมชน ในเขต เทศบาล	กองการ ศึกษา						√	√	√	√				
๘	โครงการเสริมสร้างประชาธิปไตยให้ แก่สภาเด็กและเยาวชน	เพื่อจ่ายเป็นค่าใช้จ่ายในการฝึกอบรม เรียน วิธีการปกครองตามหลักประชาธิปไตยของ สภาเด็กและเยาวชน	๕๐,๐๐๐	ในเขต เทศบาล	สำนักปลัด เทศบาล				√	√	√	√	√	√	√	√	√	√
			๓๓๐,๐๐๐															

๑. ยุทธศาสตร์การพัฒนาด้านสังคมและส่งเสริมคุณภาพชีวิต

๑.๔ แผนงานการศาสนา วัฒนธรรมและนันทนาการ(งานศาสนาและวัฒนธรรมท้องถิ่น)

ลำดับ ที่	โครงการ/กิจกรรม	รายละเอียดของกิจกรรมที่เกิดขึ้น จากโครงการ	งบประมาณ (บาท)	สถานที่ ดำเนินการ	หน่วยงาน รับผิดชอบหลัก	พ.ศ. ๒๕๖๐		พ.ศ. ๒๕๖๑										
						ต.ค	พ.ย	ธ.ค	ม.ค.	ก.พ.	มี.ค.	เม.ย.	พ.ค	มิ.ย	ก.ค	ส.ค	ก.ย.	
๑	ค่าใช้จ่ายในการจัดงานวันขึ้น ปีใหม่	เพื่อจ่ายเป็นค่าจตุปัจจัยถวายพระ ค่าอาหาร เครื่องดื่ม ค่าจ้างเหมา บริการ ค่าดอกไม้ ธูปเทียน ค่าวัสดุ โฆษณาและเผยแพร่ ฯลฯ	๔๐,๐๐๐	ในเขต เทศบาล	กองการ ศึกษา			√	√									
๒	ค่าใช้จ่ายในการจัดงานประเพณี ลอยกระทง	เพื่อจ่ายเป็นค่าอาหาร เครื่องดื่ม ค่าจ้างมหรสพ ค่าตกแต่งเวที ค่า ของขวัญ ของรางวัล ในการจัด กิจกรรมต่างๆ ฯลฯ	๓๐๐,๐๐๐	เทศบาล ในเขต เทศบาล	กองการ ศึกษา		√											
๓	ค่าใช้จ่ายในการจัดงานวันผู้สูงอายุ และวันสงกรานต์	เพื่อจ่ายเป็นค่าอาหาร ค่าของขวัญ ของรางวัล ค่าตกแต่งเวที ค่าวัสดุ โฆษณาและเผยแพร่ประชาสัมพันธ์ ค่าวัสดุอุปกรณ์ และอื่นๆ ฯลฯ	๒๐๐,๐๐๐	ในเขต เทศบาล	กองการ ศึกษา							√						
๔	ค่าใช้จ่ายในการจัดงานแห่เทียน เข้าพรรษา	เพื่อจ่ายเป็นค่าอาหาร เครื่องดื่ม ค่าวัสดุ อุปกรณ์ ตลอดจนค่าใช้จ่าย อื่นๆ ฯลฯ	๓๐,๐๐๐	ในเขต เทศบาล	กองการ ศึกษา											√	√	
			๕๗๐,๐๐๐															

๑. ยุทธศาสตร์การพัฒนาด้านสังคมและส่งเสริมคุณภาพชีวิต

๑.๔ แผนงานการศาสนา วัฒนธรรมและนันทนาการ(งานศาสนาและวัฒนธรรมท้องถิ่น)

ลำดับ ที่	โครงการ/กิจกรรม	รายละเอียดของกิจกรรมที่เกิดขึ้น จากโครงการ	งบประมาณ (บาท)	สถานที่ ดำเนินการ	หน่วยงาน รับผิดชอบหลัก	พ.ศ. ๒๕๖๐		พ.ศ. ๒๕๖๑									
						ต.ค.	พ.ย.	ธ.ค.	ม.ค.	ก.พ.	มี.ค.	เม.ย.	พ.ค.	มิ.ย.	ก.ค.	ส.ค.	ก.ย.
๕	เงินอุดหนุนโครงการบรรพชา สามเณรภาคฤดูร้อน (วัดสามัคคีธรรม)	เพื่อจ่ายเป็นเงินอุดหนุนให้แก่วัด สามัคคีธรรม (ป่าสัก)	๕๐,๐๐๐	ในเขต เทศบาล	กองการ ศึกษา						√	√	√				
๖	เงินอุดหนุนโครงการอบรม จริยธรรม	เพื่อจ่ายเป็นเงินอุดหนุนให้แก่วัด สามัคคีธรรม (ป่าสัก)	๕๐,๐๐๐	ในเขต เทศบาล	กองการ ศึกษา	√	√	√	√	√	√	√	√	√	√	√	√
๗	เงินอุดหนุนโครงการประเพณี ชักพระออกพรรษา	เพื่อจ่ายเป็นเงินอุดหนุนให้แก่วัด สามัคคีธรรม (ป่าสัก)	๘๐,๐๐๐	ในเขต เทศบาล	กองการ ศึกษา	√											
			๑๗๐,๐๐๐.๐๐														

๑.๕ แผนงานรักษาความสงบภายใน(งานป้องกันฯ)

ลำดับ ที่	โครงการ/กิจกรรม	รายละเอียดของกิจกรรมที่เกิดขึ้น จากโครงการ	งบประมาณ (บาท)	สถานที่ ดำเนินการ	หน่วยงาน รับผิดชอบหลัก	พ.ศ. ๒๕๖๐		พ.ศ. ๒๕๖๑										
						ต.ค.	พ.ย.	ธ.ค.	ม.ค.	ก.พ.	มี.ค.	เม.ย.	พ.ค.	มิ.ย.	ก.ค.	ส.ค.	ก.ย.	
๑	ค่าใช้จ่ายในการดำเนินการป้องกัน และลดอุบัติเหตุบนท้องถนนในช่วง เทศกาลต่างๆ	เพื่อจ่ายเป็นค่าอาหาร เครื่องดื่ม ค่าเบี้ยเลี้ยง ค่าป้ายประชาสัมพันธ์ และค่าใช้จ่ายอื่นๆ ใน การจัดตั้งศูนย์ป้องกันและลดอุบัติเหตุบนท้อง ถนนในช่วงเทศกาลปีใหม่และสงกรานต์	๒๐,๐๐๐	ในเขต เทศบาล	สำนัก ปลัด			√				√						
๒	ค่าใช้จ่ายในการจัดกิจกรรมวัน อปพร.	เพื่อจ่ายเป็นค่าใช้จ่ายในการจัดกิจกรรมวัน อปพร. โดยร่วมกับหน่วยงานฝ่ายปกครอง และองค์กรปกครองส่วนท้องถิ่นในอำเภอ คูระบุรี	๑๐,๐๐๐	เทศบาล ตำบล คูระบุรี	สำนัก ปลัด												√	√
			๓๐,๐๐๐															

๑. ยุทธศาสตร์การพัฒนาด้านสังคมและส่งเสริมคุณภาพชีวิต

๑.๖ แผนงานการศึกษา (งานบริหารทั่วไปเกี่ยวกับการศึกษา)

ลำดับ ที่	โครงการ/กิจกรรม	รายละเอียดของกิจกรรมที่เกิดขึ้น จากโครงการ	งบประมาณ (บาท)	สถานที่ ดำเนินการ	หน่วยงาน รับผิดชอบหลัก	พ.ศ. ๒๕๖๐		พ.ศ. ๒๕๖๑									
						ต.ค.	พ.ย.	ธ.ค.	ม.ค.	ก.พ.	มี.ค.	เม.ย.	พ.ค.	มิ.ย.	ก.ค.	ส.ค.	ก.ย.
๑	ค่าใช้จ่ายในการบริหารจัดการ ห้องสมุดและศูนย์ ICT ของ เทศบาลตำบลกระบุรี ณ วัด สามัคคีธรรม	เพื่อจ่ายเป็นค่าจัดซื้อหนังสือพิมพ์ วารสาร สิ่งตีพิมพ์ นิตยสาร และ หนังสือต่างๆ รวมทั้งค่ากระแสไฟฟ้า ค่าน้ำประปา และค่าใช้จ่ายในการ จัดกิจกรรมประจำห้องสมุด ตลอด จนวัสดุคอมพิวเตอร์ ค่าบริการ อินเทอร์เน็ต ค่าโทรศัพท์ ฯลฯ	๓๐,๐๐๐	ศพด. เทศบาล	กองการ ศึกษา	√	√	√	√	√	√	√	√	√	√	√	√
			๓๐,๐๐๐														

๑.๗/ แผนงานการศึกษา (งานระดับก่อนวัยเรียนและประถมศึกษา)

ลำดับ ที่	โครงการ/กิจกรรม	รายละเอียดของกิจกรรมที่เกิดขึ้น จากโครงการ	งบประมาณ (บาท)	สถานที่ ดำเนินการ	หน่วยงาน รับผิดชอบหลัก	พ.ศ. ๒๕๖๐		พ.ศ. ๒๕๖๑										
						ต.ค.	พ.ย.	ธ.ค.	ม.ค.	ก.พ.	มี.ค.	เม.ย.	พ.ค.	มิ.ย.	ก.ค.	ส.ค.	ก.ย.	
๑	ค่าใช้จ่ายในการจัดกิจกรรมปฐม นิเทศผู้ปกครอง	เพื่อจ่ายเป็นค่าใช้จ่ายในการจัด กิจกรรมปฐมนิเทศอบรมให้ความรู้ แก่ผู้ปกครองเด็กนักเรียนในการดูแล ด้านการโภชนาการ ด้านสุขภาพและ การเจริญวัยของเด็กเล็ก	๑๐,๐๐๐	ศพด. เทศบาล	กองการ ศึกษา		√						√					
๒	ค่าจัดงานวันเด็กแห่งชาติ	เพื่อจ่ายเป็นค่าอาหาร เครื่องดื่ม ค่าของขวัญ ของรางวัล ค่าจ้างเหมา บริการ ค่าวัสดุในการจัดกิจกรรม ค่าวัสดุสำนักงาน ค่าตกแต่งสถานที่ เวที ค่าจ้างมหรสพ ดนตรี ค่าวัสดุใน การเผยแพร่ ประชาสัมพันธ์ ค่าตอบ แทนพิธีกร ฯลฯ	๑๕๐,๐๐๐	ในเขต เทศบาล	กองการ ศึกษา				√									
			๑๖๐,๐๐๐															

๑. ยุทธศาสตร์การพัฒนาด้านสังคมและส่งเสริมคุณภาพชีวิต

๑.๘ แผนงานการศึกษา (งานระดับก่อนวัยเรียนและประถมศึกษา)

ลำดับ ที่	โครงการ/กิจกรรม	รายละเอียดของกิจกรรมที่เกิดขึ้น จากโครงการ	งบประมาณ (บาท)	สถานที่ ดำเนินการ	หน่วยงาน รับผิดชอบหลัก	พ.ศ. ๒๕๖๐		พ.ศ. ๒๕๖๑									
						ต.ค.	พ.ย.	ธ.ค.	ม.ค.	ก.พ.	มี.ค.	เม.ย.	พ.ค.	มิ.ย.	ก.ค.	ส.ค.	ก.ย.
๓	โครงการสนับสนุนค่าใช้จ่ายการ บริหารสถานศึกษา	เพื่อเป็นค่าใช้จ่ายในการสนับสนุน เงินค่าอาหารกลางวันศูนย์พัฒนา เด็กเล็กเทศบาลฯ จัดสรรในอัตรา คนละ ๒๐ บาท จำนวน ๒๔๕ วัน ข้อมูลเด็กนักเรียน ณ วันที่ ๑๐ มิ.ย.๖๐ จำนวนนักเรียน ๒๑๒ คน	๑,๐๓๘,๘๐๐	ศพด. เทศบาล	กองการ ศึกษา	√	√	√	√	√	√	√	√	√	√	√	√
๔	ค่าจัดการเรียนการสอน	เพื่อจ่ายเป็นค่าใช้จ่ายในการสนับสนุนการจัด ซื้อสื่อการเรียนการสอนของศูนย์พัฒนาเด็ก เล็กเทศบาลตำบลคุรุบุรี ณ วัดสามัคคีธรรม จัดสรรคนละ ๑,๗๐๐ บาท จำนวน ๒๑๒ คน ข้อมูลนักเรียน ณ วันที่ ๑๐ มิถุนายน ๒๕๖๐	๓๖๐,๔๐๐	ศพด. เทศบาล	กองการ ศึกษา	√	√	√	√	√	√	√	√	√	√	√	√
			๑,๓๙๙,๒๐๐														

๑. ยุทธศาสตร์การพัฒนาด้านสังคมและส่งเสริมคุณภาพชีวิต

๑.๘ แผนงานการศึกษา (งานระดับก่อนวัยเรียนและประถมศึกษา)

ลำดับ	โครงการ/กิจกรรม	รายละเอียดของกิจกรรมที่เกิดขึ้น	งบประมาณ	สถานที่	หน่วยงาน	พ. ๒๕๖๐ พ.ศ. ๒๕๖๑
-------	-----------------	---------------------------------	----------	---------	----------	-------------------

ที่	จากโครงการ	(บาท)	ดำเนินการ	รับผิดชอบหลัก	ต.ค	พ.ย	ธ.ค	ม.ค.	ก.พ.	มี.ค.	เม.ย.	พ.ค.	มิ.ย	ก.ค.	ส.ค	ก.ย.	
๕	ค่าอาหารเสริม (นม)	๑. ค่าจัดซื้ออาหารเสริม(นม)ให้แก่โรงเรียนบ้านคุระ (สังกัด สพฐ.) โดยจัดสรร ๒๖๐ วัน อัตรา คนละ ๓.๓๓ บาท จำนวน ๑๓๖ คน จำนวน ๒๖๐,๖๐๓ บาท ๒. ค่าจัดซื้ออาหารเสริม(นม) ให้แก่โรงเรียนคุระบุรี (สังกัด สพฐ.) โดยจัดสรร ๒๖๐ วัน อัตรา คนละ ๓.๓๓ บาท จำนวน ๙๕๖ คน จำนวน ๑,๘๓๑,๘๘๓ บาท ๓. ค่าจัดซื้ออาหารเสริม(นม) ให้แก่ศูนย์พัฒนาเด็กเล็กฯ (สังกัดเทศบาลตำบลคุระบุรี) โดยจัดสรร ๒๖๐ วัน อัตราคนละ ๓.๓๓ บาท จำนวน ๒๑๒ คน จำนวน ๔๐๖,๒๓๔ บาท	๒,๔๙๘,๗๒๔	ม.๓ ด.แม่ nang ขาว	กองการ ศึกษา	✓	✓	✓	✓	✓	✓	✓	✓	✓	✓	✓	✓
๖	เงินอุดหนุนอาหารกลางวันโรงเรียนบ้านคุระ (สังกัด สพฐ.)	เพื่ออุดหนุนโครงการอาหารกลางวันของโรงเรียนบ้านคุระ โดยจัดสรร ๒๐๐ วัน อัตราคนละ ๒๐ บาท จำนวน ๑๓๖ คน (จัดสรร ๑๐๐%)	๕๔๔,๐๐๐	ม.๓ ด. แม่ nang ขาว	กองการ ศึกษา	✓	✓	✓	✓	✓	✓	✓	✓	✓	✓	✓	✓
			๓,๐๔๒,๗๒๔														

๑. ยุทธศาสตร์การพัฒนาด้านสังคมและส่งเสริมคุณภาพชีวิต

๑.๘ แผนงานการศึกษา (งานระดับก่อนวัยเรียนและประถมศึกษา)

ลำดับ ที่	โครงการ/กิจกรรม	รายละเอียดของกิจกรรมที่เกิดขึ้น จากโครงการ	งบประมาณ (บาท)	สถานที่ ดำเนินการ	หน่วยงาน รับผิดชอบหลัก	พ.ศ. ๒๕๖๐		พ.ศ. ๒๕๖๑										
						ต.ค	พ.ย	ธ.ค	ม.ค.	ก.พ.	มี.ค.	เม.ย.	พ.ค.	มิ.ย	ก.ค.	ส.ค	ก.ย.	
๓	เงินอุดหนุนอาหารกลางวัน โรงเรียนคุระบุรี (สังกัด สพฐ.)	เพื่ออุดหนุนโครงการอาหารกลางวัน ของโรงเรียนคุระบุรี โดยจัดสรร ๒๐๐ วัน อัตราคนละ ๒๐ บาท จำนวน ๙๕๖ คน (จัดสรร ๑๐๐%)	๓,๔๒๔,๐๐๐	ม.๑ ต. คุระ	กองการ ศึกษา	✓	✓	✓	✓	✓	✓	✓	✓	✓	✓	✓	✓	✓
๔	โครงการพัฒนาศักยภาพครู ผู้ดูแลเด็ก	เพื่อจ่ายเป็นค่าใช้จ่ายในการฝึกอบรม สัมมนาพัฒนาศักยภาพครูผู้ดูแลเด็กในการจัด การเรียนการสอน รวมทั้งการจัดทำแผนการศึกษา ของศูนย์พัฒนาเด็กเล็กและค่าใช้จ่ายใน การเข้าร่วมกิจกรรม มหกรรมการจัดการ ศึกษาของกรมส่งเสริมการปกครองส่วน ท้องถิ่น	๓๐,๐๐๐	เทศบาล ตำบล คุระบุรี	กองการ ศึกษา	✓	✓	✓	✓	✓	✓	✓	✓	✓	✓	✓	✓	✓
			๓,๔๕๔,๐๐๐															

๑. ยุทธศาสตร์การพัฒนาด้านสังคมและส่งเสริมคุณภาพชีวิต

๑.๙ แผนงานสาธารณสุข (งานบริหารทั่วไปเกี่ยวกับสาธารณสุข)

ลำดับ	โครงการ/กิจกรรม	รายละเอียดของกิจกรรมที่เกิดขึ้น	งบประมาณ	สถานที่	หน่วยงาน	พ. ๒๕๖๐ พ.ศ. ๒๕๖๑
-------	-----------------	---------------------------------	----------	---------	----------	-------------------

ที่	จากโครงการ	(บาท)	ดำเนินการ	รับผิดชอบหลัก	ต.ค	พ.ย	ธ.ค	ม.ค.	ก.พ.	มี.ค.	เม.ย.	พ.ค.	มิ.ย	ก.ค.	ส.ค	ก.ย.
๑	โครงการป้องกันควบคุมและแก้ไข ปัญหาไข้เลือดออก	เพื่อจ่ายเป็นค่าใช้จ่ายในการดำเนินกิจกรรม ป้องกันแก้ไขปัญหาไข้เลือดออก เช่น การเฝ้า ระวังควบคุมโรค ซื้อวัสดุอุปกรณ์ต่างๆ ฯลฯ	๕๐,๐๐๐	ในเขต เทศบาล	กอง สาธารณสุข	✓	✓	✓	✓	✓	✓	✓	✓	✓	✓	✓
๒	โครงการรณรงค์ป้องกันและ ควบคุมโรคพิษสุนัขบ้า	เพื่อจ่ายเป็นค่าใช้จ่ายในการจัดกิจกรรม ควบคุมป้องกันและกำจัดโรคพิษสุนัขบ้า เช่น กิจกรรมรณรงค์และวัคซีน ทำหมัน รวมทั้ง จัดซื้อวัคซีนป้องกันโรคพิษสุนัขบ้า ฯลฯ	๕๐,๐๐๐	ในเขต เทศบาล	กอง สาธารณสุข						✓					
๓	เงินอุดหนุนศูนย์สาธารณสุขมูลฐาน ของชุมชนทั้ง ๓ ชุมชน	เพื่อจ่ายเป็นเงินอุดหนุนสำหรับการพัฒนา สาธารณสุขมูลฐานของชุมชนแม่นางขาว ชุมชน นางย่อน และชุมชนทุ่งมะเดื่อ ในการเพิ่มพูน ความรู้ ความสามารถ ทักษะของประชาชน แกนนำชุมชน ฯลฯ	๒๒,๕๐๐	ในเขต เทศบาล	กอง สาธารณสุข	✓	✓	✓	✓	✓	✓	✓	✓	✓	✓	✓
๔	เงินสมทบกองทุนหลักประกัน สุขภาพ	เพื่อจ่ายเป็นเงินสมทบกองทุนหลักประกัน สุขภาพในระดับท้องถิ่นหรือพื้นที่	๑๐๐,๐๐๐	ในเขต เทศบาล	กอง สาธารณสุข				✓	✓						
			๒๒๒,๕๐๐													

๑. ยุทธศาสตร์การพัฒนาด้านสังคมและส่งเสริมคุณภาพชีวิต

๑.๑๐ แผนงานอุตสาหกรรมและการโยธา

ลำดับ	โครงการ/กิจกรรม	รายละเอียดของกิจกรรมที่เกิดขึ้น	งบประมาณ	สถานที่	หน่วยงาน	พ. ๒๕๖๐ พ.ศ. ๒๕๖๑
-------	-----------------	---------------------------------	----------	---------	----------	-------------------

ที่	จากโครงการ	(บาท)	ดำเนินการ	รับผิดชอบหลัก	ต.ค	พ.ย	ธ.ค	ม.ค.	ก.พ.	มี.ค.	เม.ย.	พ.ค.	มิ.ย	ก.ค.	ส.ค	ก.ย.
๑	โครงการปรับปรุงอาคาร เก็บพัสดุชุมชนแม่นางขาว	เพื่อจ่ายเป็นค่าใช้จ่ายโครงการปรับปรุงอาคาร เก็บพัสดุชุมชนแม่นางขาว ประกอบด้วยงานผนังตะแกรงเหล็ก และงานประตูเหล็กงานซ่อมแซมหลังคา และฝ้าเพดาน	๒๔,๕๐๐	ม.๓ ต.แม่นางขาว	กองช่าง		√	√	√	√	√	√	√	√	√	√
๒	โครงการก่อสร้างเสาธงชาติ ศูนย์พัฒนาเด็กเล็กเทศบาล ตำบลคุระบุรี	เพื่อจ่ายเป็นค่าก่อสร้างเสาธงชาติ ขนาดความสูง ๘ เมตร	๒๙,๐๐๐	เทศบาล ตำบล คุระบุรี	กองช่าง		√	√	√	√	√	√	√	√	√	√
๓	โครงการก่อสร้างถนน คสล. ทางเข้าศูนย์พัฒนาเด็กเล็ก เทศบาลตำบลคุระบุรี	เพื่อจ่ายเป็นค่าก่อสร้างถนน คสล. ขนาดกว้าง ๔ เมตร ยาว ๑๑๙ เมตร หรือมีพื้นที่ไม่น้อยกว่า ๔๗๖ ตารางเมตร	๔๒๕,๐๐๐	เทศบาล ตำบล คุระบุรี	กองช่าง		√	√	√	√	√	√	√	√	√	√
๔	ค่าบำรุงรักษาและปรับปรุง ที่ดินและสิ่งก่อสร้าง	เพื่อจ่ายเป็นค่าซ่อมแซมบำรุงรักษา ดัดแปลง และปรับปรุงครุภัณฑ์ยานพาหนะและขนส่ง เกี่ยวกับโครงสร้างของเครื่องจักรกล รวมทั้ง การปะผู่ ทำสี ตลอดจนค่าใช้จ่ายอื่นๆที่จำเป็น ในการบริการสาธารณะ	๑๐๐,๐๐๐	เทศบาล ตำบล คุระบุรี	กองช่าง		√	√	√	√	√	√	√	√	√	√
			๕๗๘,๕๐๐													

๑. ยุทธศาสตร์การพัฒนาด้านสังคมและส่งเสริมคุณภาพชีวิต

๑.๑๑ แผนงานงบกลาง

๑. ประเภทครุภัณฑ์สำนักงาน

๑.๑ แผนงานบริหารงานทั่วไป

ที่	ครุภัณฑ์	รายละเอียดของครุภัณฑ์	งบประมาณ (บาท)	สถานที่ดำเนินการ	หน่วยงานรับผิดชอบหลัก	พ.ศ.๒๕๖๐		พ.ศ.๒๕๖๑									
						ต.ค.	พ.ย.	ธ.ค.	ม.ค.	ก.พ.	มี.ค.	เม.ย.	พ.ค.	มิ.ย.	ก.ค.	ส.ค.	ก.ย.
๔	ค่าจัดซื้อโต๊ะเอนกประสงค์	โต๊ะเอนกประสงค์ ขนาดกว้าง ๖๐ เซนติเมตร ยาว ๔ ฟุต จำนวน ๑๐ ตัว เพื่อใช้ในงานทั่วไปของสำนักงาน	๑๔,๐๐๐	เทศบาลตำบลคูระบุรี	สำนักปลัด		←										
๕	ค่าจัดซื้อเก้าอี้สำนักงาน	เก้าอี้พนักสูงสำหรับสำนักงาน แบบพิงระดับไหล่ ท้าวแขน จำนวน ๔ ตัว เพื่อใช้ในงานทะเบียนและบัตร งานบันทึกข้อมูล และงานป้องกันฯ	๑๐,๐๐๐	เทศบาลตำบลคูระบุรี	สำนักปลัด		←										
๖	ค่าจัดซื้อเครื่องเข้าเล่มสันการ	เครื่องเข้าเล่มสันการอัตโนมัติ (รุ่นใหม่ระบบดีดิตดอล) จำนวน ๑ เครื่อง	๑๘,๐๐๐	เทศบาลตำบลคูระบุรี	สำนักปลัด		←										
รวม	๓		๔๒,๐๐๐														

รวมทั้งหมด ๖ โครงการ จำนวน ๖๑,๘๐๐ บาท

๒. ประเภทครุภัณฑ์คอมพิวเตอร์

๒.๑ แผนงานบริหารงานทั่วไป

ที่	ครุภัณฑ์	รายละเอียด ของครุภัณฑ์	งบประมาณ (บาท)	สถานที่ ดำเนินการ	หน่วยงาน รับผิดชอบ หลัก	พ.ศ.๒๕๖๐		พ.ศ.๒๕๖๑												
						ต.ค.	พ.ย.	ธ.ค.	ม.ค.	ก.พ.	มี.ค.	เม.ย.	พ.ค.	มิ.ย.	ก.ค.	ส.ค.	ก.ย.			
๑	ค่าจัดซื้อโต๊ะคอมพิวเตอร์	โต๊ะคอมพิวเตอร์ จำนวน ๑ ชุด ขนาดกว้าง ๑๒๐ เซนติเมตร ลึก ๖๐ เซนติเมตร สูง ๗๕ เซนติเมตร มีช่องลวดสายไฟฟ้า และช่องสอดกระดาษ ความหนา ๑๕ มิลลิเมตร	๓,๐๐๐	เทศบาล ตำบลคูระบุรี	สำนักปลัด		←													→
รวม	๑		๓,๐๐๐																	
รวมทั้งหมด ๑ โครงการ จำนวน ๓,๐๐๐ บาท																				

๒. ประเภทครุภัณฑ์คอมพิวเตอร์

๒.๒ แผนงานบริหารงานทั่วไป (งานบริหารงานคลัง)

ที่	ครุภัณฑ์	รายละเอียด ของครุภัณฑ์	งบประมาณ (บาท)	สถานที่ ดำเนินการ	หน่วยงาน รับผิดชอบ หลัก	พ.ศ.๒๕๖๐		พ.ศ.๒๕๖๑												
						ต.ค.	พ.ย.	ธ.ค.	ม.ค.	ก.พ.	มี.ค.	เม.ย.	พ.ค.	มิ.ย.	ก.ค.	ส.ค.	ก.ย.			
๑	ค่าจัดซื้อคอมพิวเตอร์พร้อมอุปกรณ์	คอมพิวเตอร์พร้อมอุปกรณ์สำหรับงานประมวลผลแบบที่ ๒ (จอภาพขนาดไม่น้อยกว่า๑๙นิ้ว) ชนิดตั้งโต๊ะ พร้อมอุปกรณ์ จำนวน ๑ เครื่อง	๓๐,๐๐๐	เทศบาลตำบลคูระบุรี	กองคลัง		←													→
๒	ค่าจัดซื้อเครื่องพิมพ์แบบฉีดหมึกพร้อมติดตั้งถังหมึกพิมพ์ (INK TANK PRINTER)	เครื่องพิมพ์แบบฉีดหมึกพร้อมติดตั้งถังหมึกพิมพ์ (INK TANK PRINTER) จำนวน ๑ เครื่อง	๔๓,๐๐๐	เทศบาลตำบลคูระบุรี	กองคลัง		←													→
๓	ค่าจัดซื้อเครื่องสำรองไฟ	เครื่องสำรองไฟ จำนวน ๑เครื่อง	๒,๘๐๐	เทศบาลตำบลคูระบุรี	กองคลัง		←													→
๔	ค่าจัดซื้อเครื่องเสกนเนอร์	เครื่องเสกนเนอร์ จำนวน ๑ เครื่อง	๓,๑๐๐	เทศบาลตำบลคูระบุรี	กองคลัง		←													→
รวม	๔		๓๕,๙๐๐																	

รวมทั้งหมด ๔ โครงการ จำนวน ๓๕,๙๐๐ บาท

๒. ประเภทครุภัณฑ์คอมพิวเตอร์

๒.๓ แผนงานอุตสาหกรรมและการโยธา (งานบริหารทั่วไปเกี่ยวกับอุตสาหกรรมและการโยธา)

ที่	ครุภัณฑ์	รายละเอียด ของครุภัณฑ์	งบประมาณ (บาท)	สถานที่ ดำเนินการ	หน่วยงาน รับผิดชอบ หลัก	พ.ศ.๒๕๖๐		พ.ศ.๒๕๖๑												
						ต.ค.	พ.ย.	ธ.ค.	ม.ค.	ก.พ.	มี.ค.	เม.ย.	พ.ค.	มิ.ย.	ก.ค.	ส.ค.	ก.ย.			
๑	ค่าจัดซื้อคอมพิวเตอร์พร้อมอุปกรณ์	คอมพิวเตอร์พร้อมอุปกรณ์ สำหรับงานประมวลผลแบบที่ ๒ (จอภาพขนาดไม่น้อยกว่า๑๙นิ้ว) ชนิดตั้งโต๊ะ พร้อมอุปกรณ์ จำนวน ๑ เครื่อง	๓๐,๐๐๐	เทศบาล ตำบลคูระบุรี	กองช่าง		←													→
รวม	๑		๓๐,๐๐๐																	

รวมทั้งหมด ๑ โครงการ จำนวน ๓๐,๐๐๐ บาท

๓. ประเภทครุภัณฑ์งานบ้านงานครัว

๓.๑ แผนงานการศึกษา (งานระดับก่อนวัยเรียนและประถมศึกษา)

ที่	ครุภัณฑ์	รายละเอียด ของครุภัณฑ์	งบประมาณ (บาท)	สถานที่ ดำเนินการ	หน่วยงาน รับผิดชอบ หลัก	พ.ศ.๒๕๖๐		พ.ศ.๒๕๖๑												
						ต.ค.	พ.ย.	ธ.ค.	ม.ค.	ก.พ.	มี.ค.	เม.ย.	พ.ค.	มิ.ย.	ก.ค.	ส.ค.	ก.ย.			
๑	ค่าจัดซื้อตู้เย็น	ตู้เย็นขนาด ๗ คิวปีกฟูต จำนวน ๑ ตู้	๙,๔๐๐	เทศบาล ตำบลคูระบุรี	กองการ ศึกษา		←													→
๒	ค่าจัดซื้อเตาแก๊สพร้อม อุปกรณ์	เตาแก๊สพร้อมอุปกรณ์ จำนวน ๑ เตา โดยมีหัวเตาไม่น้อยกว่า ๓ เตาและมีเตาอบในตัว	๑๐,๐๐๐	เทศบาล ตำบลคูระบุรี	กองการ ศึกษา		←													→
รวม	๒		๑๙,๔๐๐																	

รวมทั้งหมด ๒ โครงการ จำนวน ๑๙,๔๐๐ บาท

๔. ประเภทครุภัณฑ์ยานพาหนะและขนส่ง

๔.๑ แผนงานเคหะและชุมชน(งานกำจัดขยะมูลฝอยและสิ่งปฏิกูล)

ที่	ครุภัณฑ์	รายละเอียด ของครุภัณฑ์	งบประมาณ (บาท)	สถานที่ ดำเนินการ	หน่วยงาน รับผิดชอบ หลัก	พ.ศ.๒๕๖๐		พ.ศ.๒๕๖๑											
						ต.ค.	พ.ย.	ธ.ค.	ม.ค.	ก.พ.	มี.ค.	เม.ย.	พ.ค.	มิ.ย.	ก.ค.	ส.ค.	ก.ย.		
๑	ค่าจัดซื้อรถจักรยานยนต์	รถจักรยานยนต์ขนาด ๑๑๐ ซีซี แบบกีฬารัชมดา จำนวน ๑ คัน	๓๘,๐๐๐	เทศบาล ตำบลคูระบุรี	กอง สาธารณสุข		←												→
๒	ค่าจัดซื้ออุปกรณ์ฟ่งข้าง	อุปกรณ์ฟ่งข้าง จำนวน ๑ ชุด เพื่อติดตั้งประกอบ รถจักรยานยนต์	๑๕,๐๐๐	เทศบาล ตำบลคูระบุรี	กอง สาธารณสุข		←												→
รวม	๒		๕๓,๐๐๐																

รวมทั้งหมด ๒ โครงการ จำนวน ๕๓,๐๐๐ บาท

๕. ประเภทครุภัณฑ์เกษตร

๕.๑ แผนงานเคหะและชุมชน(งานกำจัดขยะมูลฝอยและสิ่งปฏิกูล)

ที่	ครุภัณฑ์	รายละเอียด ของครุภัณฑ์	งบประมาณ (บาท)	สถานที่ ดำเนินการ	หน่วยงาน รับผิดชอบ หลัก	พ.ศ.๒๕๖๐		พ.ศ.๒๕๖๑												
						ต.ค.	พ.ย.	ธ.ค.	ม.ค.	ก.พ.	มี.ค.	เม.ย.	พ.ค.	มิ.ย.	ก.ค.	ส.ค.	ก.ย.			
๑	กำจัดเครื่องย่อยขยะอินทรีย์	เครื่องย่อยขยะอินทรีย์พร้อม อุปกรณ์ จำนวน ๑ เครื่อง	๑๐๐,๐๐๐	เทศบาล ตำบลคูระบุรี	กอง สาธารณสุข		←													→
รวม	๑		๑๐๐,๐๐๐																	

รวมทั้งหมด ๑ โครงการ จำนวน ๑๐๐,๐๐๐ บาท

บัญชีสรุปจำนวนโครงการและงบประมาณ
แผนการดำเนินการ ประจำปีงบประมาณ พ.ศ. ๒๕๖๑
เทศบาลตำบลคุระบุรี อำเภอคุระบุรี จังหวัดพังงา

ยุทธศาสตร์/แนวทางการพัฒนา	จำนวนโครงการ ที่ดำเนินการ	คิดเป็นร้อยละของ โครงการทั้งหมด	จำนวนงบประมาณ	คิดเป็นร้อยละของ งบประมาณทั้งหมด	หน่วยดำเนินการ
๑. ยุทธศาสตร์การพัฒนาด้านสังคมและส่งเสริมคุณภาพชีวิต					
๑.๑ แผนงาน แผนงานบริหารงานทั่วไป	๒	๒.๖๓	๑๖๐,๐๐๐	๐.๙๖	สำนักปลัด
๑.๒ แผนงานสร้างความเข้มแข็งของชุมชน(งานส่งเสริมและสนับสนุน- ความเข้มแข็งของชุมชน)	๙	๑๑.๘๔	๑,๓๑๒,๐๐๐	๓.๙๐	สำนักปลัด
๑.๓ แผนงานการศาสนา วัฒนธรรม และนันทนาการ (งานกีฬาและนันทนาการ)	๘	๑๐.๕๓	๖๓๐,๐๐๐	๔.๐	กองการศึกษา/ สำนักปลัด
๑.๔ แผนงานการศาสนา วัฒนธรรม และนันทนาการ (งานศาสนาและวัฒนธรรมท้องถิ่น)	๓	๓.๒๑	๓๕๐,๐๐๐	๔.๕๖	กองการศึกษา
๑.๕ แผนงานรักษาความสงบภายใน (งานป้องกันฯ)	๒	๒.๖๓	๓๐,๐๐๐	๐.๑๘	สำนักปลัด
๑.๖ แผนงานสังคมสงเคราะห์(งานสวัสดิการสังคมและสังคมสงเคราะห์)	-	-	-	-	-
๑.๗ แผนงานการศึกษา(งานบริหารทั่วไปเกี่ยวกับการศึกษา)	๑	๑.๓๒	๓๐,๐๐๐	๐.๑๘	กองการศึกษา
๑.๘ แผนงานการศึกษา(งานระดับก่อนวัยเรียนและประถมศึกษา)	๘	๑๐.๕๓	๘,๕๕๙,๙๒๔	๕๐.๙๓	กองการศึกษา
๑.๙ แผนงานสาธารณสุข(งานบริหารงานทั่วไปเกี่ยวกับสาธารณสุข)	๔	๕.๒๖	๒๒๒,๕๐๐	๑.๓๔	กองสาธารณสุข
๑.๑๐ แผนงานอุตสาหกรรมและการโยธา	๔	๕.๒๖	๑๙๖,๐๐๐	๑.๑๘	กองช่าง
๑.๑๑ แผนงานงบกลาง	๔	๕.๒๖	๔,๐๘๖,๔๐๐	๒๔.๖๑	สำนักปลัด
รวม	๔๙	๖๔.๕๗	๑๕,๙๐๒,๘๒๔	๙๕.๗๔	

ยุทธศาสตร์/แนวทางการพัฒนา	จำนวนโครงการ ที่ดำเนินการ	คิดเป็นร้อยละของ โครงการทั้งหมด	จำนวนงบประมาณ	คิดเป็นร้อยละของ งบประมาณทั้งหมด	หน่วยดำเนินการ
๒. ยุทธศาสตร์การพัฒนาเศรษฐกิจ การเกษตรและการท่องเที่ยว					
๓.๑ แผนงานสร้างความเข้มแข็งของชุมชน	๑	๑.๓๑	๓๐,๐๐๐	๐.๑๘	กองสาธารณสุข
๓.๒ แผนงานกำจัดขยะมูลฝอยและสิ่งปฏิกูล (กองสาธารณสุข)	-	-	-	-	-
๓.๓ แผนงานสาธารณสุข	-	-	-	-	-
รวม	๑	๑.๓๑	๓๐,๐๐๐	๐.๑๘	
ยุทธศาสตร์/แนวทางการพัฒนา	จำนวนโครงการ ที่ดำเนินการ	คิดเป็นร้อยละของ โครงการทั้งหมด	จำนวนงบประมาณ	คิดเป็นร้อยละของ งบประมาณทั้งหมด	หน่วยดำเนินการ
๓. ยุทธศาสตร์การส่งเสริมและการอนุรักษ์ทรัพยากรธรรมชาติและ สิ่งแวดล้อม					
๓.๑ แผนงานสร้างความเข้มแข็งของชุมชน	๑	๑.๓๑	๒๐,๐๐๐	๐.๑๒	กองสาธารณสุข
๓.๒ แผนงานกำจัดขยะมูลฝอยและสิ่งปฏิกูล (กองสาธารณสุข)	๑	๑.๓๑	๑๐๐,๐๐๐	๐.๖๐	กองสาธารณสุข
๓.๓ แผนงานสาธารณสุข	๑	๑.๓๑	๒๐,๐๐๐	๐.๑๒	กองสาธารณสุข
รวม	๓	๓.๙๓	๑๔๐,๐๐๐	๐.๘๔	

ยุทธศาสตร์/แนวทางการพัฒนา	จำนวนโครงการ ที่ดำเนินการ	คิดเป็นร้อยละของ โครงการทั้งหมด	จำนวนงบประมาณ	คิดเป็นร้อยละของ งบประมาณทั้งหมด	หน่วยดำเนินการ
๔. ยุทธศาสตร์การบริหารจัดการ					
๔.๑ แผนงานบริหารงานทั่วไป	๙	๑๑.๘๕	๑๙๖,๘๐๐.๐๐	๑.๑๙	สำนักปลัด
๔.๒ แผนงานบริหารงานทั่วไป(งานบริหารงานคลัง)	๕	๕.๒๖	๕๐,๒๐๐.๐๐	๐.๒๕	กองคลัง
๔.๓ แผนงานสร้างความเข้มแข็งของชุมชน (งานส่งเสริมและสนับสนุน ความเข้มแข็งของชุมชน)	๓	๓.๙๕	๓๒,๐๐๐.๐๐	๐.๕๓	สำนักปลัด
๔.๔ แผนงานอุตสาหกรรมและการโยธา(งานก่อสร้างโครงสร้างพื้นฐาน)	๑	๑.๓๒	๓๐,๐๐๐.๐๐	๐.๑๘	กองช่าง
๔.๕ แผนงานสาธารณสุข(งานบริหารงานทั่วไปเกี่ยวกับงานสาธารณสุข)	๓	๓.๙๕	๑๕๓,๐๐๐.๐๐	๐.๙๒	กองสาธารณสุข
๔.๖ แผนงานการศึกษา (งานระดับก่อนวัยเรียนและประถมศึกษา)	๒	๒.๖๓	๑๙,๔๐๐.๐๐	๐.๑๒	กองการศึกษา
รวม	๒๒	๒๘.๙๕	๕๑๑,๔๐๐	๓.๐๘	
๕. ยุทธศาสตร์การป้องกันและปราบปรามการทุจริตคอร์รัปชั่น					
๕.๑ แผนงานบริหารงานทั่วไป	๑	๑.๓๒	๒๐,๐๐๐.๐๐	๐.๑๒	สำนักปลัด
รวม	๑	๑.๓๒	๒๐,๐๐๐	๐.๑๒	
รวมทั้งสิ้น	๓๖	๑๐๐	๑๖,๖๐๔,๒๒๔	๑๐๐	